

France : état des cultures de protéagineux d'hiver

Les implantations et le développement des pois, féverole et lupin d'hiver (toutes régions) et des pois de printemps (Sud-Ouest, avec plus de 90 % des semis effectués de mi à fin décembre) se sont déroulés dans de très bonnes conditions. Les surfaces de pois d'hiver seraient en progression dans le Centre-Ouest, le Sud-Ouest et l'Est, ainsi que celles de lupin dans le Centre-Ouest.

Fait marquant, l'automne et l'hiver très doux n'ont pas permis un bon durcissement des cultures. Pour toutes les régions, les pois d'hiver semés dans les créneaux de semis préconisés sont au stade optimal de tolérance au froid (stade 4 à 6 feuilles). Les semis plus précoces ont généralement dépassé le stade optimal dans tous les secteurs, pour atteindre parfois le stade 9 feuilles à première ramification dans l'Est (semis de fin octobre). Ils sont alors plus exposés au risque de gel. Les premières taches d'ascochytose sont parfois visibles sur feuilles et tiges. Hormis ces situations, les cultures sont actuellement saines.

Source : référents protéagineux Terres Inovia.

Pois : 28 705 t vers l'Inde en novembre

Exports POIS (tonnes)	novembre 15	cumul juil. 15 / novembre 15	rappel juil. 14 / novembre 14
UE	7 830	46 720	41 430
dont Belgique	5 850	23 205	21 410
dont Italie	520	12 995	5 010
dont Pays-Bas.....	410	4 485	5 035
dont Espagne	185	2 195	5 245
dont Allemagne	740	2 460	1 455
Pays-tiers	29 455	106 680	4 090
dont Inde.....	28 705	104 245	* 0
dont Norvège.....	0	0	** 3 315
dont Chine.....	730	730	0
Total	37 285	153 400	45 520

* 3 530 t et ** 14 100 t sur juillet 2014 / juin 2015

Les exportations françaises de pois ont été soutenues en novembre, à 37 285 t, du fait d'une nouvelle expédition vers l'Inde (28 705 t) portant le total à un peu plus de 100 000 t pour ce pays depuis le début de la campagne. Il faut remonter à 2011/12 pour trouver un niveau plus élevé : 204 000 t.

A noter, par ailleurs, une expédition de 730 t vers la Chine, important acheteur de pois essentiellement d'origine canadienne (0,796 Mt en 2014/15).

Féverole : pas d'expédition vers l'Égypte en octobre et novembre

Exports FEVEROLE (tonnes)	novembre 15	cumul juil. 15 / novembre 15	rappel juil. 14 / novembre 14
UE	625	4 845	3 445
dont Italie	225	1 970	1 860
dont Espagne	75	1 275	755
dont Belgique	270	1 520	755
Pays-tiers	2 920	41 290	60 195
dont Égypte	0	24 295	* 46 245
dont Norvège.....	2 920	16 955	** 13 930
Total	3 545	46 135	63 640

* 87 035 t et ** 25 350 t sur juillet 2014 / juin 2015 Source : Douanes

Les exportations françaises de féverole ont été d'un faible

niveau aux mois d'octobre et novembre derniers, respectivement à 5 060 t et 3 545 t, en l'absence d'expédition vers l'Égypte, ce qui est inhabituel pour cette période et qui reflète les problèmes de qualité de cette récolte 2015. Par contre, les livraisons à la Norvège (pour la pisciculture) sont en progression.

Qualité des féveroles récolte 2015

La teneur moyenne en protéines des féveroles récoltées en 2015 est de 27,4 % (en % de la Matière Sèche) d'après l'enquête Terres Inovia - Terres Univia. C'est une valeur très faible comparée à la moyenne des 10 dernières années (28,6 % MS).

La qualité visuelle est très altérée en raison d'une proportion élevée de grains tachés et bruchés ou de couleur assez hétérogène, ce qui est pénalisant pour un débouché en alimentation humaine.

Plus de détails dans la fiche « Qualité des féveroles récolte 2015 » adressée prochainement.

UE : production de féveroles en forte hausse

Après une légère reprise en 2013 et 2014, la sole de féveroles dans l'UE-28 a fait un bond de 50 % en 2015, atteignant ainsi un niveau record à 578 000 ha. Outre en France (+ 13 %), la culture a progressé dans la plupart des pays : + 57 % au Royaume-Uni (à 168 000 ha), + 81 % en Allemagne (38 000 ha), + 10 % en Italie (45 000 ha), etc. Les surfaces ont plus que doublé en Espagne à 50 000 ha. Parmi les pays baltes, nouveaux intervenants sur le marché mondial, c'est la Lituanie qui, comme en pois, se dégage nettement avec des surfaces multipliées par 3 en 2015 à 61 000 ha d'après Eurostat.

FEVEROLE	2013 2014 2015			2013 2014 2015		
	Surfaces (1 000 ha)			Production (1 000 t)		
Royaume-Uni	118	107	168	389	448	731
France	68	76	86	265	315	269
Allemagne	17	21	38	60	88	130
Italie	43	41	45	78	75	89
Espagne	18	23	50	28	36	62
Pays baltes *	12	33	78	29	91	210
dont Lituanie	7	22	61	17	63	172
Suède	18	19	25	61	61	97
Autres	59	66	88	117	142	216
UE-15	306	316	460	950	1 108	1 519
UE-28	353	386	578	1 027	1 256	1 804

Source : Terres Univia d'après Eurostat, autres données nationales et FAO (2015 : provisoire) * Lituanie + Estonie + Lettonie

La production communautaire de féveroles dans l'UE-28 se chiffrait en 1^{ère} estimation à 1,80 Mt, soit une hausse de 44 % par rapport à 2014. Les rendements moyens 2015 ont été souvent inférieurs à ceux de 2014, notamment en France (31,3 q/ha contre 41,2 q/ha), en Allemagne (34,6 q/ha contre 42,7) et en Espagne (12,4 q/ha contre 15,7).

Laurent ROSSO, nouveau Directeur de Terres Univia et de Terres Inovia

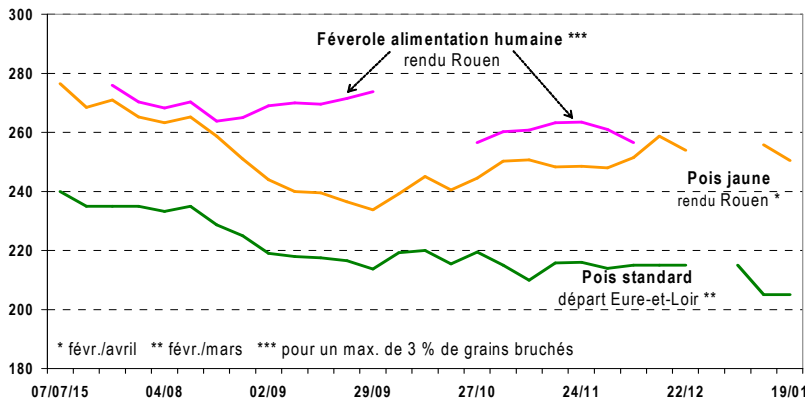
Laurent ROSSO a été nommé le 1^{er} décembre dernier Directeur de Terres Univia l'Interprofession des huiles et des protéines végétales et de Terres Inovia l'Institut technique.

Il succède à André POUZET appelé à d'autres missions auprès des Présidents de ces deux organismes.

MARCHÉ PROTÉAGINEUX RÉCOLTE 2015

Prix pois et féverole récolte 2015 (€/t)

(hors majorations mensuelles)

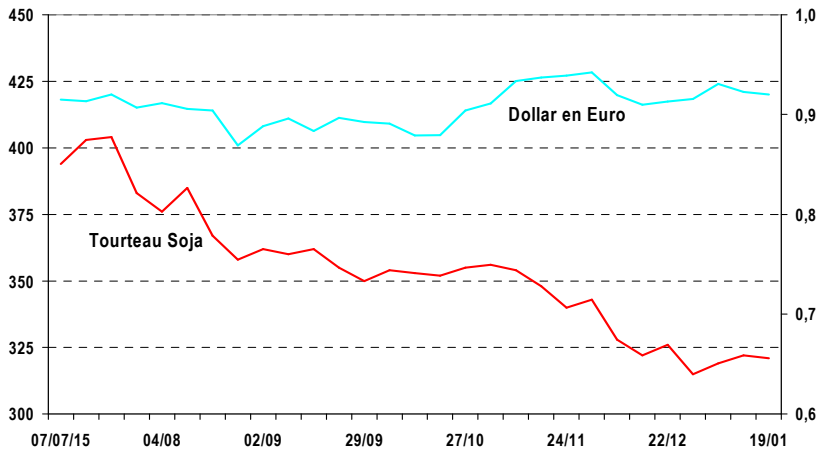


Prix tourteau de soja (€/t)

délivré Ports de l'Ouest

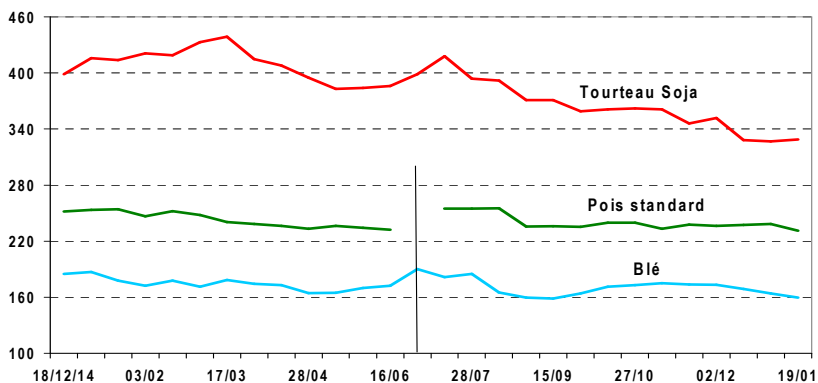
(3 de février depuis le 24/11, 3 de novembre du 27/10 au 17/11, 6 de nov. auparavant)

Parité \$/€



Prix rendu centre Bretagne 2014/15 et 2015/16 (€/t)

(en disponible, majorations mensuelles incluses pour pois et blé)



Prix au 19 janvier 2016 : rendu centre Bretagne

(€/t, en disponible)	pois	blé fourrager	maïs	orge	tourteau de soja
Hors majoration	225 V	154	155	145	janvier Lorient + frais d'approche
Majo. incluses	231,1 V	159,6	160,6	150,6	329

Des intérêts acheteurs en pois jaune ancienne et nouvelle récoltes. Faible activité en pois standard. Marché inactif en féveroles.

• Après la trêve hivernale, l'activité sur le marché du **pois standard** a repris tout doucement avec de rares affaires. Le pois est même sorti des formules chez certains fabricants. En effet, dans un environnement globalement baissier en tourteau de soja et surtout en blé fourrager (de l'ordre de -15 €/t par rapport à début décembre), les cours du pois standard ont reculé, mais pas suffisamment aux dires d'opérateurs. La baisse du prix du pois standard est en fait freinée par la fermeté du marché du pois jaune.

L'écart de prix entre pois et blé fourrager, en rendu centre Bretagne, s'est accentué en un mois et demi, passant de +63 €/t à +71/72 €/t.

Le 19/01, le prix du pois départ Eure-et-Loir se situe à 205 V €/t, pour du févr./mars.

• En **pois jaune export qualité humaine**, présence d'intérêts acheteurs sur une base d'un prix rendu Rouen valant actuellement blé Euronext (mars 2016) + 85 €/t (soit 250,5 €/t le 19/01), pour du févr./avril. La hausse de la prime (+13 €/t par rapport à début déc.) a compensé la baisse du blé Euronext. Un nouveau chargement pour le sous-continent indien est en cours de préparation.

En **nouvelle récolte 2016**, une demande est également présente pour des expéditions prévues l'été prochain. Niveau acheteur en rendu Rouen (pour de l'août/sept.) et en rendu La Pallice (pour du juil./août) : prix Euronext (septembre 2016) + 80 €/t (soit 256,5 €/t le 19/01).

• Sur le marché de la **féverole qualité alimentation humaine pour l'export**, c'est le calme plat, faute de demande. L'attention des acheteurs égyptiens est surtout portée sur les origines anglaise (avec une qualité généralement proposée en max. 5 % de grains bruchés) et australienne (nouvelle récolte bientôt disponible).

• Côté **féverole fourragère pour l'export en alimentation animale**, le marché est sans affaires depuis début janvier. La demande, plutôt couverte, s'est momentanément retirée. Dernier prix traité courant décembre : 194 €/t rendu Rouen.

rendu Rouen et départ Eure-et-Loir

(€/t, hors majorations)	rendu Rouen * février/avril ** janvier/mars	départ Eure-et-Loir février/mars
Pois jaune	blé Euronext + 85 A *	
Pois standard		205 V
Féverole alim. humaine	incoté	
Blé meunier ***	151 **	139

*** 76/220/11%

« NOTE AUX OPÉRATEURS »

• Responsable de la rédaction, marchés, réglementation, bilans › Jean-Paul LACAMPAGNE
• Productions, qualité › Nathalie BLOSSEVILLE • Directeur de la publication › Laurent ROSSO

CONTACT › j.lacampagne@terresuniviva.fr • 01 40 69 49 22



L'INTERPROFESSION DES HUILES ET PROTÉINES VÉGÉTALES
11 rue de Monceau – CS 60003 – 75 378 Paris cedex 08 • www.terresuniviva.fr